

# Samsung SHR-serie digitale CCTV recorders

## Handleiding voor de gebruiker



# Samsung SHR-serie digitale recorders

<b>Hoofdstuk 1: Mogelijkheden</b>	<b>2</b>
Omschrijving van de onderdelen (SHR-2040)	3
Omschrijving van de onderdelen (SHR-2042)	5
Omschrijving van de onderdelen (SHR-2082)	7
Omschrijving van de onderdelen (SHR-2162)	9
<b>Hoofdstuk 2: USB mogelijkheden</b>	<b>11</b>
<b>Hoofdstuk 3: Opnemen</b>	<b>12</b>
Opnemen	12
Opnemen met behulp van een schema	12
<b>Hoofdstuk 4: Zoeken en afspelen</b>	<b>13</b>
Introductie	13
Zoeken via de opnamekalender	14
Zoeken via een gebeurtenis	15
Zoeken via datum en tijd	16
Zoeken naar oudste gebeurtenis	17
Zoeken naar laatste gebeurtenis	18
Zoeken vanaf een backup	19

# Hoofdstuk 1: Mogelijkheden

## Eigenschappen

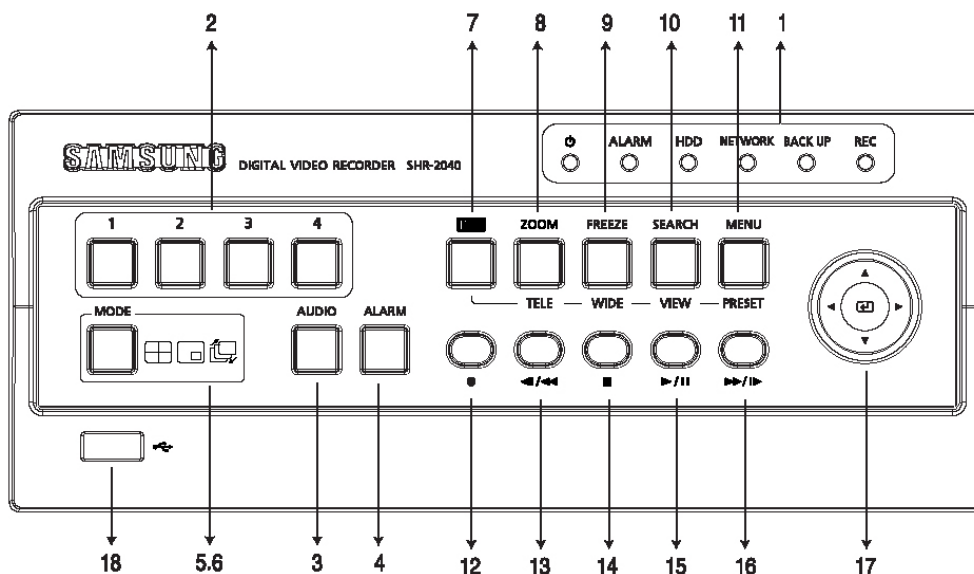
De SHR-2040P recorder comprimeert 4 video kanalen naar MPEG4 compressie en 4 audiokanalen naar ADPCM in real time. Deze data wordt opgeslagen op een harde schijf. Het is mogelijk om gelijktijdig op te nemen en weer te geven op een CRT monitor of VGA monitor. De SHR-2040P recorder beschikt over een netwerkaansluiting waarmee via de bijgeleverde software live- of opgenomen beelden bekeken kunnen worden. De SHR-2042P beschikt over dezelfde specificaties als de SHR-2040P recorder met uitzondering dat de SHR-2042P is uitgerust met een CD-brander. De behuizing van de SHR-2042P recorder is 19" formaat.

De SHR-2082 en de SHR-2162 zijn respectievelijk 8- en 16 kanaals recorders uitgevoerd met CD-brander en alleen leverbaar in 19" formaat.

## Mogelijkheden

- 4 composiet ingangen voor PAL compatibel camera's. 8,16 composiet ingangen voor de SHR-2082 en 2162 recorders
- Mogelijkheid voor het opnemen in CIF formaat (352x288) met een snelheid van 25 beelden per seconde per camera.
- 4 doorlus aansluitingen (1 per camera), 8 doorlus op de SHR-2082 en 16 doorlus op de SHR-2162
- Hard disk overwrite mode
- Backup mogelijkheid via USB2.0 media en/of externe CD-brander/DVD-brander (de SHR-2042, SHR-2082 en de SHR-2162 beschikken over een interne CD-brander)
- Mogelijkheid om beelden af te spelen, te versturen, zowel video als audio via een Windows netwerk via de bijgeleverde SmartViewer
- 4 kanalen audio opname
- Diverse zoekmogelijkheden (datum/tijd, gebeurtenis, camera)
- Diverse opname mogelijkheden (time-lapse, gebeurtenis, schema)
- Externe HDD aansluiting via USB2.0
- Alarm interface functie (4 ingangen, 2 uitgangen, 1 reset)
- Remote monitoring functie via Windows SmartViewer

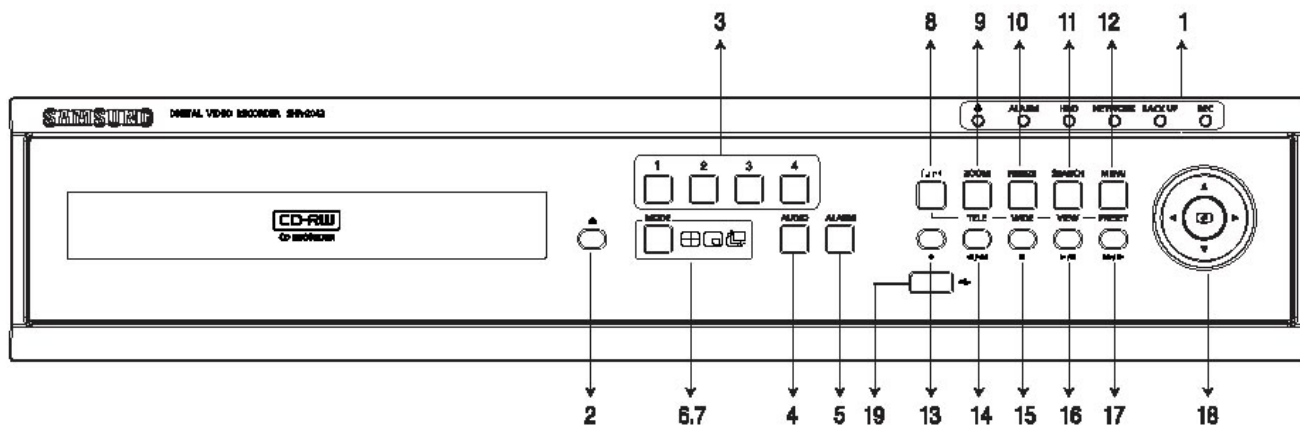
### Omschrijving van de onderdelen (SHR-2040P)



- |    |   |   |
|----|---|---|
| 1. | POWER LED<br>ALARM LED<br>HDD LED<br>NETWORK LED<br><br>BACKUP LED<br><br>REC LED | De groene LED geeft aan of de recorder van spanning voorzien is. Deze LED geeft aan of de recorder en alarm heeft ontvangen. De HDD LED zal oplichten indien de ingebouwde HDD actief is. De Network LED zal oplichten indien er data verstuurd wordt via de ingebouwde netwerkpoort. De Backup LED zal oplichten tijdens backup van informatie naar een extern medium. De Rec LED zal oplichten indien de recorder beelden opneemt op de harde schijf. |
| 2. | 1-4   | Camera selectie toetsen. Deze toetsen kunnen gebruikt worden voor het selecteren van een camera.  |
| 3. | AUDIO   | Met behulp van de AUDIO toets kunt u het doorschakelen van de audiobron naar de luidsprekers onderbreken en/of her-activeren.   |
| 4. | ALARM   | Met behulp van de ALARM toets kunt u een alarm resetten.  |
| 5. | SPLIT SCREEN  | Met behulp van deze toets kunt u een keuze maken hoe de camera's gezamenlijk op de monitor verschijnen. U heeft de keuze uit 4-voudig scherm, PIP en sequentie.   |
| 6. | MODE  | Met behulp van de MODE toets kunt u gelijktijdig beelden live bekijken en opgenomen beelden afspelen, en dit in diverse schermformaten.   |
| 7. | PTZ   | De PTZ toets wordt gebruikt voor het gebruik van PTZ functies op een geselecteerde camera.  |
| 8. | ZOOM (TELE)   | Met behulp van de Zoom toets kunt u 2x digitaal inzoomen, of via de PTZ functie inzoomen.   |
| 9. | FREEZE (WIDE)   | De Freeze toets wordt gebruikt om het beeld stil te zetten (bevrozen) in live mode, of via de PTZ functie uit te zoomen.  |

10. SEARCH (VIEW) Met behulp van de Search toets kunt u een zoek-opdracht starten. Via de PTZ functie kunt u de View optie gebruiken.
11. MENU (PRESET) Via de Menu toets kunt u in de programmeerstand geraken. Via de PTZ functie kunt u een preset programmeren.
12. RECORD Start de opname van de recorder in normale mode.
13. TERUGSPOELEN/STAP Tijdens het afspelen kunt u versneld terugspoelen. Indien het afspelen gepauzeerd is, kan dit per stap gebeuren.
14. STOP Met behulp van deze toets kunt u het afspelen stoppen.
15. AFSPELEN/PAUZE Met behulp van deze toets kunt u wisselen van pauze en afspelen.
16. VOORUIT/STAP Tijdens het afspelen kunt u versneld vooruitspoelen. Indien het afspelen gepauzeerd is, kan dit per stap gebeuren.
17. JOG-SHUTTLE Met behulp van deze toets kunt u navigeren door de verschillende menu's en/of een bestuurbare camera bedienen. Door de toets in te drukken, activeert u de Enter functie.
18. USB aansluiting Met behulp van de USB aansluiting kunt u fragmenten video opslaan op een USB stick.

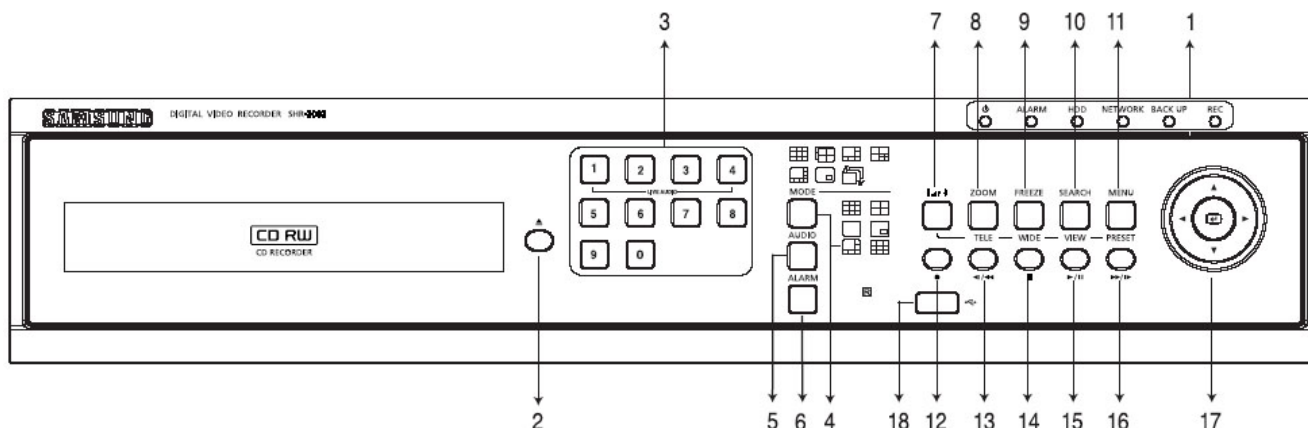
## Omschrijving van de onderdelen (SHR-2042P)



- |     |   |   |
|-----|---|---|
| 1.  | POWER LED<br>ALARM LED<br>HDD LED<br>NETWORK LED<br><br>BACKUP LED<br><br>REC LED | De groene LED geeft aan of de recorder van spanning voorzien is.<br>Deze LED geeft aan of de recorder een alarm heeft ontvangen.<br>De HDD LED zal oplichten indien de ingebouwde HDD actief is.<br>De Network LED zal oplichten indien er data verstuurd wordt via de ingebouwde netwerkpoort.<br>De Backup LED zal oplichten tijdens backup van informatie naar een extern medium.<br>De Rec LED zal oplichten indien de recorder beelden opneemt op de harde schijf. |
| 2.  | EJECT   | Met behulp van deze toets kunt u de CD-brander openen/sluiten.  |
| 3.  | 1-4   | Camera selectie toetsen. Deze toetsen kunnen gebruikt worden voor het selecteren van een camera.  |
| 4.  | AUDIO   | Met behulp van de AUDIO toets kunt u het doorschakelen van de audiobron naar de luidsprekers onderbreken en/of her-activeren.   |
| 5.  | ALARM   | Met behulp van de ALARM toets kunt u een alarm resetten.  |
| 6.  | SPLIT SCREEN  | Met behulp van deze toets kunt u een keuze maken hoe de camera's gezamenlijk op de monitor verschijnen. U heeft de keuze uit 4-voudig scherm, PIP en sequentie.   |
| 7.  | MODE  | Met behulp van de MODE toets kunt u gelijktijdig beelden live bekijken en opgenomen beelden afspelen, en dit in diverse schermformaten.   |
| 8.  | PTZ   | De PTZ toets wordt gebruikt voor het gebruik van PTZ functies op een geselecteerde camera.  |
| 9.  | ZOOM (TELE)   | Met behulp van de Zoom toets kunt u 2x digitaal inzoomen, of via de PTZ functie inzoomen.   |
| 10. | FREEZE (WIDE)   | De Freeze toets wordt gebruikt om het beeld stil te zetten (bevroren) in live mode, of via de PTZ functie uit te zoomen.  |

11. SEARCH (VIEW) Met behulp van de Search toets kunt u een zoek-opdracht starten. Via de PTZ functie kunt u de View optie gebruiken.
12. MENU (PRESET) Via de Menu toets kunt u in de programmeerstand geraken. Via de PTZ functie kunt u een preset programmeren.
13. RECORD Start de opname van de recorder in normale mode.
14. TERUGSPOELEN/STAP Tijdens het afspelen kunt u versneld terugspoelen. Indien het afspelen gepauzeerd is, kan dit per stap gebeuren.
15. STOP Met behulp van deze toets kunt u het afspelen stoppen.
16. AFSPELEN/PAUZE Met behulp van deze toets kunt u wisselen van pauze en afspelen.
17. VOORUIT/STAP Tijdens het afspelen kunt u versneld vooruitspoelen. Indien het afspelen gepauzeerd is, kan dit per stap gebeuren.
18. JOG-SHUTTLE Met behulp van deze toets kunt u navigeren door de verschillende menu's en/of een bestuurbare camera bedienen. Door de toets in te drukken, activeert u de Enter functie.
19. USB aansluiting Met behulp van de USB aansluiting kunt u fragmenten video opslaan op een USB stick.

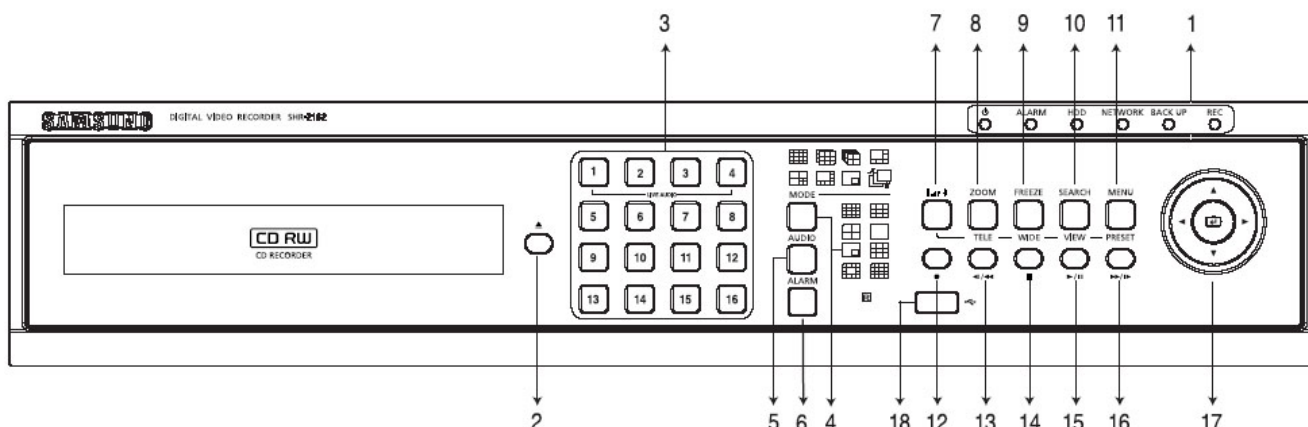
### Omschrijving van de onderdelen (SHR-2082P)



- 1. POWER LED De groene LED geeft aan of de recorder van spanning voorzien is.  
 ALARM LED Deze LED geeft aan of de recorder en alarm heeft ontvangen.  
 HDD LED De HDD LED zal oplichten indien de ingebouwde HDD actief is.  
 NETWORK LED De Network LED zal oplichten indien er data verstuurd wordt via de ingebouwde netwerkpoort.  
 BACKUP LED De Backup LED zal oplichten tijdens backup van informatie naar een extern medium.  
 REC LED De Rec LED zal oplichten indien de recorder beelden opneemt op de harde schijf.
  
- 2. EJECT Met behulp van deze toets kunt u de CD-brander openen/sluiten.
  
- 3. 1-0 Camera selectie toetsen. Deze toetsen kunnen gebruikt worden voor het selecteren van een camera.
  
- 4. SPLIT SCREEN Met behulp van deze toets kunt u een keuze maken hoe de camera's gezamenlijk op de monitor verschijnen. U heeft de keuze uit 4-voudig scherm, PIP en sequentie.  
  
 MODE Met behulp van de MODE toets kunt u gelijktijdig beelden live bekijken en opgenomen beelden afspelen, en dit in diverse schermformaten.
  
- 5. AUDIO Met behulp van de AUDIO toets kunt u het doorschakelen van de audiobron naar de luidsprekers onderbreken en/of her-activeren.
  
- 6. ALARM Met behulp van de ALARM toets kunt u een alarm resetten.
  
- 7. PTZ De PTZ toets wordt gebruikt voor het gebruik van PTZ functies op een geselecteerde camera.
  
- 8. ZOOM (TELE) Met behulp van de Zoom toets kunt u 2x digitaal inzoomen, of via de PTZ functie inzoomen.
  
- 9. FREEZE (WIDE) De Freeze toets wordt gebruikt om het beeld stil te zetten (bevroren) in live mode, of via de PTZ functie uit te zoomen.

10. SEARCH (VIEW) Met behulp van de Search toets kunt u een zoek-opdracht starten. Via de PTZ functie kunt u de View optie gebruiken.
11. MENU (PRESET) Via de Menu toets kunt u in de programmeerstand geraken. Via de PTZ functie kunt u een preset programmeren.
12. RECORD Start de opname van de recorder in normale mode.
13. TERUGSPOELEN/STAP Tijdens het afspelen kunt u versneld terugspoelen. Indien het afspelen gepauzeerd is, kan dit per stap gebeuren.
14. STOP Met behulp van deze toets kunt u het afspelen stoppen.
15. AFSPELEN/PAUZE Met behulp van deze toets kunt u wisselen van pauze en afspelen.
16. VOORUIT/STAP Tijdens het afspelen kunt u versneld vooruitspoelen. Indien het afspelen gepauzeerd is, kan dit per stap gebeuren.
17. JOG-SHUTTLE Met behulp van deze toets kunt u navigeren door de verschillende menu's en/of een bestuurbare camera bedienen. Door de toets in te drukken, activeert u de Enter functie.
18. USB aansluiting Met behulp van de USB aansluiting kunt u fragmenten video opslaan op een USB stick.

## Omschrijving van de onderdelen (SHR-2162P)



- |    |   |  |
|----|---|--|
| 1. | POWER LED<br>ALARM LED<br>HDD LED<br>NETWORK LED<br><br>BACKUP LED<br><br>REC LED | De groene LED geeft aan of de recorder van spanning voorzien is.<br>Deze LED geeft aan of de recorder en alarm heeft ontvangen.<br>De HDD LED zal oplichten indien de ingebouwde HDD actief is.<br>De Network LED zal oplichten indien er data verstuurd wordt via de ingebouwde netwerkpoort.<br>De Backup LED zal oplichten tijdens backup van informatie naar een extern medium.<br>De Rec LED zal oplichten indien de recorder beelden opneemt op de harde schijf. |
| 2. | EJECT   | Met behulp van deze toets kunt u de CD-brander openen/sluiten.   |
| 3. | 1-0   | Camera selectie toetsen. Deze toetsen kunnen gebruikt worden voor het selecteren van een camera.   |
| 4. | SPLIT SCREEN<br><br>MODE  | Met behulp van deze toets kunt u een keuze maken hoe de camera's gezamenlijk op de monitor verschijnen. U heeft de keuze uit 4-voudig scherm, PIP en sequentie.<br><br>Met behulp van de MODE toets kunt u gelijktijdig beelden live bekijken en opgenomen beelden afspelen, en dit in diverse schermformaten.   |
| 5. | AUDIO   | Met behulp van de AUDIO toets kunt u het doorschakelen van de audiobron naar de luidsprekers onderbreken en/of her-activeren.  |
| 6. | ALARM   | Met behulp van de ALARM toets kunt u een alarm resetten.   |
| 7. | PTZ   | De PTZ toets wordt gebruikt voor het gebruik van PTZ functies op een geselecteerde camera.   |
| 8. | ZOOM (TELE)   | Met behulp van de Zoom toets kunt u 2x digitaal inzoomen, of via de PTZ functie inzoomen.  |
| 9. | FREEZE (WIDE)   | De Freeze toets wordt gebruikt om het beeld stil te zetten (bevroren) in live mode, of via de PTZ functie uit te zoomen.   |

10. SEARCH (VIEW) Met behulp van de Search toets kunt u een zoek-opdracht starten. Via de PTZ functie kunt u de View optie gebruiken.
11. MENU (PRESET) Via de Menu toets kunt u in de programmeerstand geraken. Via de PTZ functie kunt u een preset programmeren.
12. RECORD Start de opname van de recorder in normale mode.
13. TERUGSPOELEN/STAP Tijdens het afspelen kunt u versneld terugspoelen. Indien het afspelen gepauzeerd is, kan dit per stap gebeuren.
14. STOP Met behulp van deze toets kunt u het afspelen stoppen.
15. AFSPELEN/PAUZE Met behulp van deze toets kunt u wisselen van pauze en afspelen.
16. VOORUIT/STAP Tijdens het afspelen kunt u versneld vooruitspoelen. Indien het afspelen gepauzeerd is, kan dit per stap gebeuren.
17. JOG-SHUTTLE Met behulp van deze toets kunt u navigeren door de verschillende menu's en/of een bestuurbare camera bedienen. Door de toets in te drukken, activeert u de Enter functie.
18. USB aansluiting Met behulp van de USB aansluiting kunt u fragmenten video opslaan op een USB stick.

## Hoofdstuk 2: USB mogelijkheden

1. De recorder beschikt over 2 USB aansluitingen. 1 aansluiting aan de voorzijde, 1 aansluiting aan de achterzijde.
2. U kunt aan de voorzijde of achterzijde een USB HDD, USB CD/DVD of USB geheugenmodule aansluiten.
3. U kunt maar 1 apparaat per USB aansluiting aansluiten.
4. Indien u een USB apparaat aansluit op de USB poort, moet deze gedetecteerd worden door de recorder en ingesteld worden via het programma menu.
5. De recorder beschikt over een zogenaamde "HOT PLUG" mogelijkheid, zodat USB apparatuur onder spanning verwijderd mag worden tijdens de normale werking van de recorder.

### **Belangrijke opmerkingen:**

Wacht totdat de recorder het USB apparaat herkend heeft en stel het apparaat vervolgens in via het menu van de recorder.

De USB poorten kunnen niet gelijktijdig werken met dezelfde type apparaten, bijvoorbeeld 2x een USB geheugenmodule of 2x een CD-brander.

Indien u gebruik maakt van een USB geheugen module, moet deze geformateerd kunnen volgens het type wat de recorder ondersteunt. Als u de geheugen module formateerd volgens FAT32, zal de recorder de geheugen module opnieuw formateren.

Indien er een USB HDD toegepast wordt, zal deze op master ingesteld moeten worden.

## Hoofdstuk 3: Opnemen

### 3.1.1 Introductie

Selectie	De gele cursor toont de huidige selectie. Gebruik de ronde navigatie toets om te navigeren en de Enter toets om te selecteren. Gebruik de Enter toets in een "drop down" menu of gebruik de ^ v toetsen om te navigeren.
OK/annuleren	Navigeer naar de OK toets om een menu op te slaan, of navigeer naar de Cancel toets om een menu te verlaten zonder de wijziging op te slaan.
SEARCH toets	Met behulp van de SEARCH toets komt u in het zoekmenu van het systeem. Deze functies kunnen afgeschermd worden met behulp van een wachtwoord (standaard 4321).

### 3.1.2 Opnemen

U kunt de opname van camera's starten door de REC toets op de voorzijde van de recorder te selecteren. Indien de opnames gestart worden, zal de REC indicatie op de voorzijde van de recorder oplichten en een icoon op de monitor verschijnen.

Gedurende de opnames zal de HDD indicatie op de voorzijde van de recorder oplichten.

U kunt de opnames stoppen door de REC toets nogmaals te selecteren. De REC indicatie zal doven.

### 3.1.3 Opnemen met behulp van een schema

Bovenstaande procedure is afhankelijk van de programma instelling welke uw installateur heeft ingesteld. Indien er gebruik gemaakt wordt van een schema voor opname, is het niet mogelijk de opname te stoppen.

De recorder kan automatisch opnemen met behulp van een schema, bij een alarm en/of gedetecteerde beweging in het beeld. Overleg met uw installateur voor de mogelijkheden van opname.

## Hoofdstuk 4: Zoeken en afspelen

### 4.1.1. Introductie

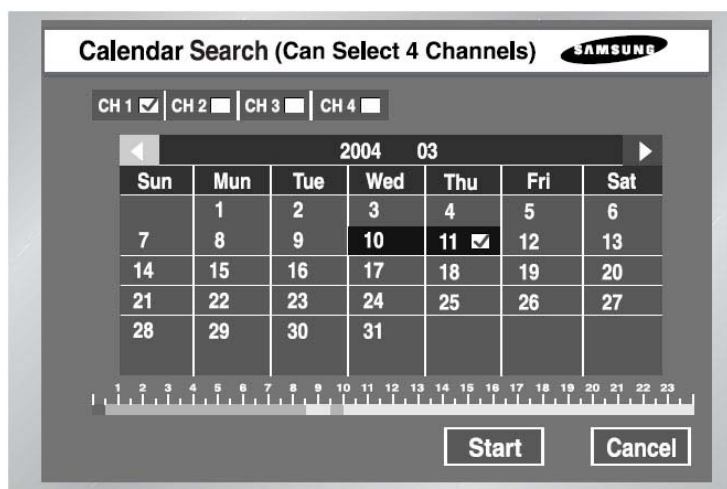
Voordat u de zoekfuncties en het afspelen van de recorder kunt gebruiken, moet u gebruik maken van de SEARCH toets op de voorzijde van de recorder. U krijgt onderstaand menu te zien.



Calendar	Zoekfunctie met behulp van de ingebouwde opnamekalender.
Event	Zoeken via een bepaalde geregistreerde gebeurtenis zoals een alarm en/of een beweging.
Date/Time	Zoeken op datum en tijd.
Go to First	Toon de eerst geregistreerde opname.
Go to Last	Toon de laatst geregistreerde opname.
Backup	Zoek een gebeurtenis via een backup apparaat.

### 4.1.2. Zoeken via de opnamekalender

U kunt een zoekopdracht uitvoeren via de ingebouwde opnamekalender. Selecteer de optie Calendar vanuit het SEARCH menu. U krijgt onderstaande menu te zien.



Selecteer eerst een camera en een datum. Selecteer de Start toets om daarna de gewenste tijd te selecteren.

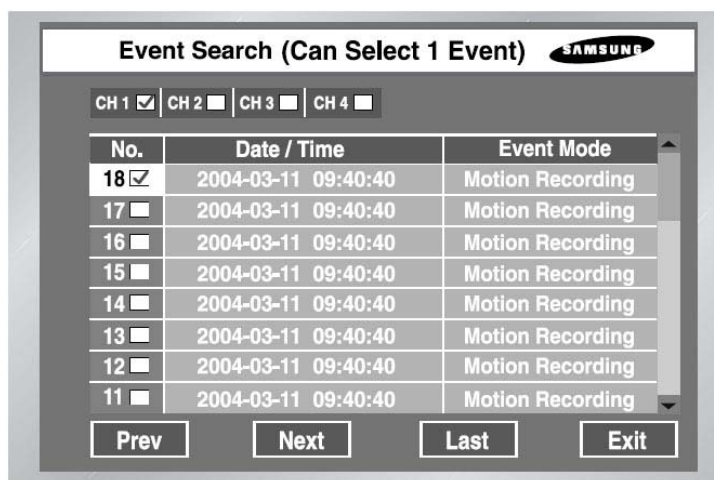
Gebruik de kalender om de juiste tijd te selecteren. U kunt maximaal 4 camera's gelijktijdig selecteren.

Indien u een bepaalde datum selecteert, zal er een vinkje naast de datum verschijnen.

Onderaan het scherm staat een tijdsbalk weergegeven, deze kunt u gebruiken om naar een bepaalde tijd te navigeren. U kunt per 30 minuten selecteren.

### 4.1.3. Zoeken via een gebeurtenis

U kunt zoeken via een geregistreerde gebeurtenis door de optie Event te selecteren vanuit het SEARCH menu. U krijgt onderstaand menu te zien.



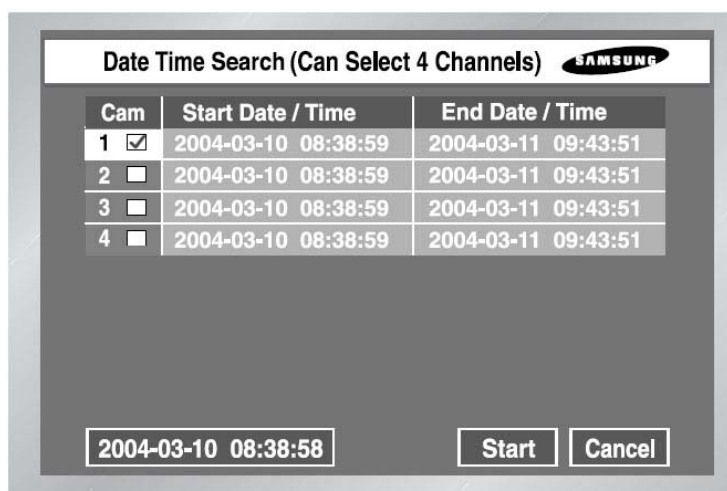
Door een kanaal te selecteren kunt u de bijbehorende gebeurtenissen zien op de monitor. Op basis van de gebeurtenis zal de recorder het bijbehorende video fragment zoeken.

U kunt met behulp van de navigatie toets en de ENTER toets een gebeurtenis selecteren.

Met behulp van de toets PREV navigeert u naar een vorige lijst, met de toets NEXT naar een volgende lijst en met de toets LAST naar de laatste lijst.

#### 4.1.4. Zoeken via datum en tijd

U kunt zoeken via datum en tijd door gebruik te maken van de dat/time optie vanuit het SEARCH menu. U krijgt onderstaand scherm te zien.



Nadat u het gewenste videokanaal geselecteerd heeft, zal er een vinkje verschijnen naast het kanaal.

Gebruik de  $\downarrow$  toets om naar de tijdslijn te navigeren en ENTER om een datum en tijd in te geven.

Navigeer naar de Start toets om de beelden weer te geven. Indien u Cancel selecteert, zal de zoekopdracht geannuleerd worden.

Links onderaan het scherm geeft de tijd weer wat de recorder zal afspelen bij het selecteren van de Start toets.

### 4.1.5. Zoeken naar oudste gebeurtenis

U kunt direct de oudste opname oproepen met behulp van de Go To First optie. U krijgt onderstaand menu te zien.



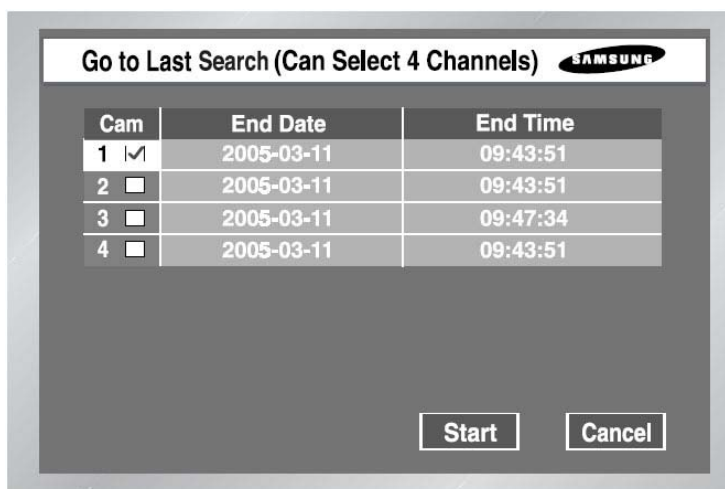
Selecteer met behulp van de navigatie toets een camera. U kunt maximaal 4 camera's gelijktijdig selecteren.

Naast de camera ziet u de oudste opname met datum en tijd weergegeven.

Indien u naar de Start toets navigeert zal de geselecteerde camera afgespeeld worden, indien u Cancel selecteert zal de zoekopdracht worden afgebroken.

### 4.1.6. Zoeken naar laatste gebeurtenis

U kunt direct de laatste opname oproepen met behulp van de Go To Last optie. U krijgt onderstaand menu te zien.



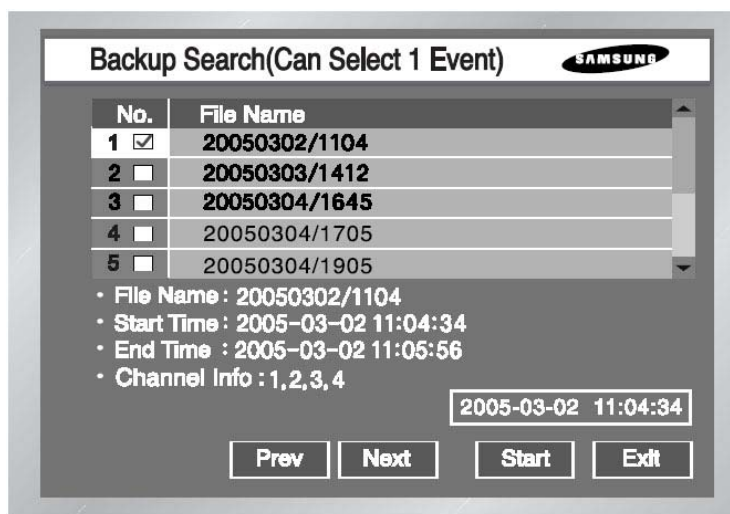
Selecteer met behulp van de navigatie toets een camera. U kunt maximaal 4 camera's gelijktijdig selecteren.

Naast de camera ziet u de laatste opname met datum en tijd weergegeven.

Indien u naar de Start toets navigeert zal de geselecteerde camera afgespeeld worden, indien u Cancel selecteert zal de zoekopdracht worden afgebroken.

### 4.1.7. Zoeken vanaf een backup

U kunt vanaf een backup beelden via de recorder bekijken met behulp van het Backup menu. U krijgt onderstaand menu te zien.



Maak eerst een selectie vanaf welke backup u beelden wilt zien.

Selecteer de data met behulp van de navigatie toets.

Met behulp van de Previous en Next toetsen kunt u door de verschillende lijsten navigeren.

Met behulp van de Start toets, kunt u starten met het tonen van de beelden.

Met behulp van de Exit toets, verlaat u dit menu.